

## **Regulamin działalności w nowym reżimie sanitarnym „Łaźni” Radomskiego Klubu Środowisk Twórczych i Galerii w Radomiu**

### **I. Pracownicy i osoby odwiedzające instytucję**

1. Pracownicy oraz wszystkie osoby wchodzące do budynku „Łaźni” zobowiązane są do stosowania płynu odkażającego ręce, znajdującego się w dozownikach w strefach wejścia do budynków.
2. Wszystkie osoby wchodzące do budynków będą poddawane kontrolnemu pomiarowi temperatury.
3. Obowiązuje zakaz przebywania w obiekcie osób z niepokojącymi objawami chorobowymi i po kontakcie z osobą chorą, izolowaną lub poddaną kwarantannie.
4. Organizacja stanowisk pracy będzie uwzględniała dystans przestrzenny – minimum 1,5m.
5. W miarę możliwości część działań nie wymagających fizycznej obecności pracowników będzie realizowana zdalnie.
6. Dopuszcza się organizację pracy z uwzględnieniem systemu zmiennego i rotacyjnego.
7. Pracownicy zobowiązani są do zachowania szczególnej czystości stanowisk pracy
  - Dezynfekcji wszelkich powierzchni dotykowych: blaty biurek, klawiatury komputerów, myszki, włączniki światła, poręcze, klamki, itp.
  - Częstego mycia rąk
  - Używania masek/przyłbic oraz rękawiczek w kontaktach z osobami odwiedzającymi „Łaźnię”
  - Częste wietrzenie pomieszczeń
8. W komunikacji wewnętrznej i zewnętrznej zalecane jest korzystanie z korespondencji mailowej i kontaktów telefonicznych.
9. Spotkania służbowe ograniczone do minimum, powinny odbywać się po umówieniu i wskazaniu konkretnej godziny, z zachowaniem bezpiecznej odległości i używania środków ochrony osobistej.
10. Toalety udostępniane będą osobom odwiedzającym przy wzmożonym reżimie sanitarnym (częsta dezynfekcja).

11. Odwiedzający będą podawali swoje dane kontaktowe z zachowaniem przepisów o ochronie danych osobowych, które będą kasowane po upływie dwóch tygodni.
12. W przypadku wystąpienia u pracownika, będącego na stanowisku pracy, niepokojących objawów sugerujących zakażenie koronawirusem, pracownik będzie niezwłocznie odsunięty od pracy, odizolowany od innych pracowników, oraz nastąpi powiadomienie Powiatowej Stacji Sanitarno-Epidemiologicznej.
13. Obszar, w którym poruszał się i przebywał pracownik, będzie poddany dezynfekcji.
14. Przy wejściach głównych znajdują się wykazy numerów telefonów do właściwej stacji sanitarno-epidemiologicznej, szpitala zakaźnego i służb medycznych, z którymi należy się kontaktować w przypadku stwierdzenia objawów chorobowych.
15. Niniejszy regulamin opublikowany zostanie na stronie internetowej i portalach społecznościowych „Łaźni”.
16. Uczestnictwo w zdarzeniach artystycznych organizowanych przez „Łaźnię” jest równoznaczne z akceptacją regulaminu, którego zapisów uczestnik jest zobowiązany przestrzegać.

## **II. Działalność statutowa „Łaźni”**

1. W stosunku do osób przychodzących oglądać wystawy lub uczestniczących w innych działaniach artystycznych obowiązują następujące procedury:
  - Pomiar temperatury
  - Dezynfekcja rąk i korzystanie z rękawiczek jednorazowych
  - Zasłanianie nosa i ust (we własnym zakresie, bez możliwości wejścia do galerii w przypadku braku maseczki/przyłbicy/chusty itp.)
  - Zachowanie dystansu 2 metrów w czasie zwiedzania Galerii (nie dotyczy małoletnich, niepełnosprawnych, oraz osób wspólnie zamieszkujących)
2. Sale wystawowe mają być regularnie wietrzone.
3. Zabrania się dotykania eksponatów, gablot, oraz elementów odgradzających.
4. Maksymalna liczba zwiedzających mogących jednocześnie przebywać w salach wystawienniczych wynosi:
  - Ul. Żeromskiego 56 – 30 osób

- Ul. Traugutta 31/33 w obu salach po 15 osób, łącznie 30 osób
  - Zajmowanie wyznaczonych miejsc siedzących
  - Organizator zapewni oznaczone pojemniki na zużyte środki ochrony osobistej
5. Te same ilości osób przewidziane są przy organizacji koncertów, seansów filmowych, spotkań, itp.
  6. Uczestniczący w imprezach organizowanych przez „Łażnię” mają obowiązek złożenia pisemnego oświadczenia przy wejściu na imprezę, że według swojej najlepszej wiedzy nie są osobą zarażoną, nie przebywają na kwarantannie i nie są poddani nadzorowi epidemiologicznemu. Wzór oświadczenia jest załącznikiem do niniejszego regulaminu.

### **III. Imprezy plenerowe – Muszla Koncertowa w Parku im. T. Kościuszki**

1. Imprezy plenerowe odbywać się będą na wyznaczonym, oznakowanym terenie przed Muszlą Koncertową. W załączeniu – mapka z zaznaczonym obszarem.
2. Przygotowane zostaną dwa wejścia na teren imprezy. Przy każdym wejściu znajdować się będą rękawiczki jednorazowe oraz płyn dezynfekujący.
3. Na wyznaczonym terenie obowiązuje zasłanianie ust oraz nosa – we własnym zakresie (maseczki/płyny/szale/chusty itd.).
4. Każdy wchodzący na teren imprezy plenerowej zobowiązany jest zostawić dane kontaktowe na potrzeby służb sanitarnych z zachowaniem przepisów o ochronie danych osobowych, które będą kasowane po upływie 2 tygodni.
5. Uczestnicy imprezy plenerowej zajmują miejsca wyznaczone przez organizatora z zachowaniem 1,5m dystansu (nie dotyczy małoletnich, niepełnosprawnych, oraz osób wspólnie zamieszkujących).
6. Organizator zapewni oznaczone pojemniki na zużyte środki ochrony osobistej.
7. Liczebność uczestników organizowanych wydarzeń będzie adekwatna do obowiązujących przepisów w celu przestrzegania wymogu dotyczącego dystansu przestrzennego. Na dzień wejścia w życie regulaminu jest to maksymalnie 150 osób.

#### IV - Czytelnia American Corner

1. Siedziba American Corner będzie otwarta dla czytelników chcących skorzystać z materiałów instytucji na specjalnych zasadach. Do siedziby American Corner będą mogły wejść jednorazowo max. 4 osoby po uprzednim umówieniu spotkania. Do odwołania nie przyjmujemy grup zorganizowanych powyżej 4 osób.
2. Dla bezpieczeństwa osób odwiedzających jak i obsługi, w holu instytucji zostanie ustawione stanowisko, w którym będzie można zarówno zwrócić wypożyczone materiały, jak i odebrać nowe zamówione wcześniej za pośrednictwem elektronicznego konta czytelnika, mailowo lub telefonicznie.
3. Kwarantanna zwróconych zbiorów: książki, audiobooki, prasa czy filmy zwracane przez czytelników będą poddawane kwarantannie. Przez 7 dni będą pozostawały w specjalnym kontenerze, zanim zostaną ponownie włączone do zbiorów.
4. Zamówienia: zamówienia na materiały będą możliwe na 3 sposoby:
  - bezpośrednio z konta czytelnika - elektronicznie,
  - mailowo na adres: [library.acradom@gmail.com](mailto:library.acradom@gmail.com)
  - telefonicznie, po rozmowie z pracownikami (572 012 005 /lub 48 330 82 68)

Zamówione materiały będzie można odebrać w bibliotece na drugi dzień po złożeniu zamówienia i uzyskaniu potwierdzenia o jego przyjęciu. Potwierdzenie zostanie dostarczone na podany przez czytelnika adres e-mailowy lub telefonicznie (wiadomość SMS).

---

(imię i nazwisko)

---

(dane kontaktowe: nr telefonu,  
adres e-mail, adres do kontaktu)

## OŚWIADCZENIE O STANIE ZDROWIA COVID-19

W związku z udziałem w wydarzeniu artystycznym organizowanym przez „Łażnię” Radomski Klub Środowisk Twórczych i Galerię.

Oświadczam, że według mojej najlepszej wiedzy nie jestem osobą zakażoną, oraz nie przebywam na kwarantannie lub pod nadzorem służb epidemiologicznych.

Radom,

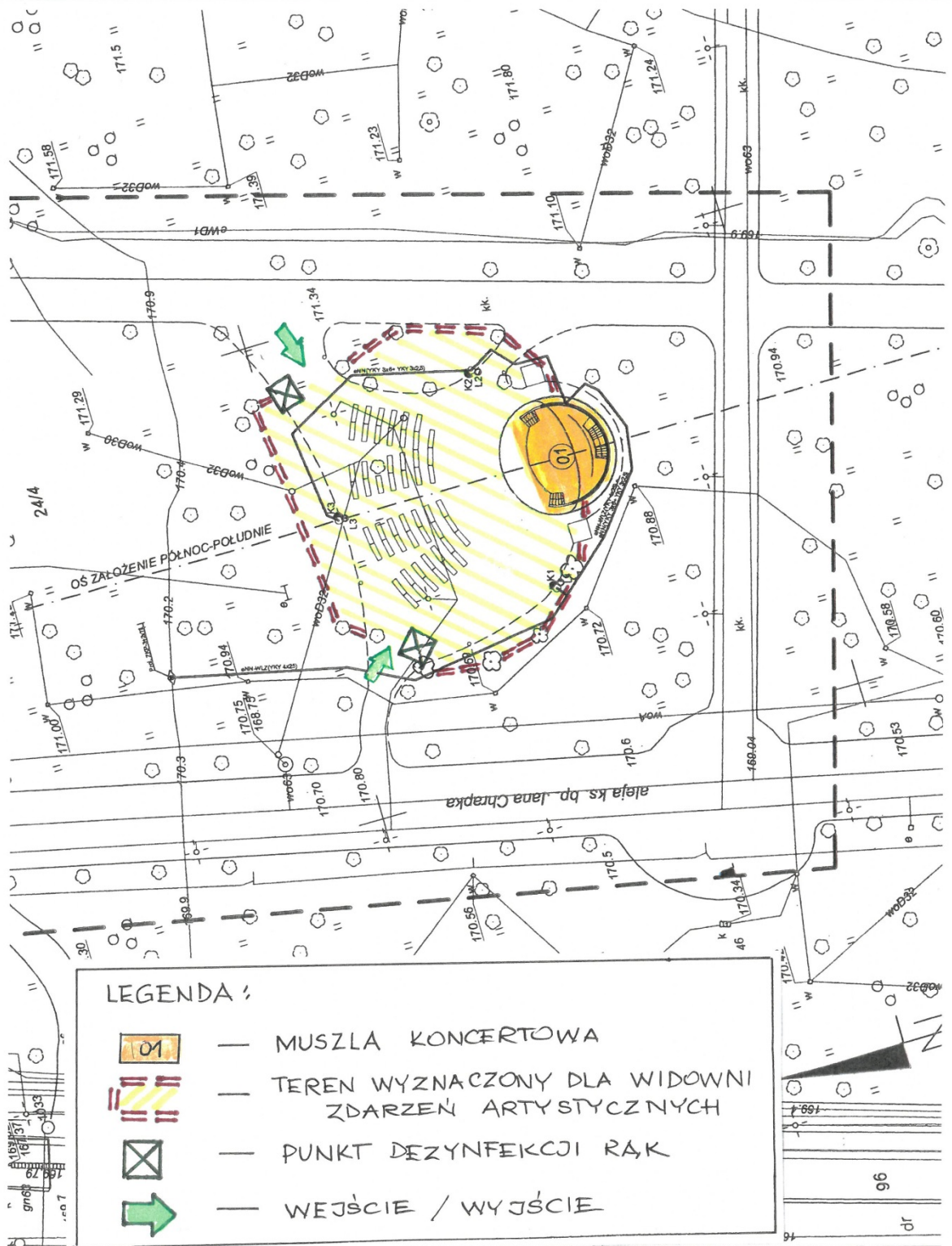
dnia

.....  
(data)





.....  
(podpis)

### Informacja o przetwarzaniu danych

Dane o stanie zdrowia należące do kategorii danych wrażliwych Administrator danych „Łażnia” Radomski Klub Środowisk Twórczych i Galeria w Radomiu z siedzibą ul. S. Żeromskiego 56, będzie przetwarzać wyłącznie w celu podjęcia działań związanych z przeciwdziałaniem COVID-19 w placówce w oparciu o art. 9 ust. 2 lit. i [RODO](#) (zgodnie ze wskazówkami Prezesa UODO), przepis ten wskazuje, że szczególne kategorie [danych](#) można przetwarzać, gdy jest to niezbędne ze względów związanych z interesem publicznym w dziedzinie [zdrowia publicznego](#), takich jak ochrona przed poważnymi transgranicznymi zagrożeniami zdrowotnymi, jeżeli wynika to z przepisów prawa. To z kolei jest bezpośrednio powiązane z art. 17 ustawy z dnia 2 marca 2020r. o szczególnych rozwiązaniach związanych z zapobieganiem, przeciwdziałaniem i zwalczaniem COVID-19, innych chorób zakaźnych oraz wywołanych nimi sytuacji kryzysowych. Zgodnie z ww. artykułem [Główny Inspektor Sanitarny](#)(GIS) posiada uprawnienia, aby m.in. wskazywać na przyjmowanie właściwych rozwiązań związanych z pandemią [koronawirusa](#) są nimi wytyczne epidemiczne GIS. Dane dotyczące stanu zdrowia będą usuwane po upływie 2 tygodni. Dane mogą być udostępniane służbom sanitarnym oraz podmiotom upoważnionym z mocy prawa. Przysługują Państwu następujące prawa: dostępu do swoich danych osobowych, sprostowania, usunięcia, złożenia skargi do Prezesa UODO, ul. Stawki 2, 00-193 Warszawa. Wszelkie pytania **w kwestii ochrony danych** mogą Państwo kierować do Inspektora ochrony danych na adres [kancelaria.odo@gmail.com](mailto:kancelaria.odo@gmail.com) lub za pośrednictwem placówki.



LEGENDA:

-  — MUSZLA KONCERTOWA
-  — TEREN WYZNACZONY DLA WIDOWNI ZDARZEŃ ARTYSTYCZNYCH
-  — PUNKT DEZYNFEKЦИИ RĄK
-  — WEJŚCIE / WYJŚCIE

